

2. נתונים טכניים:

שטח כיסוי	עד 100 מ"ר
מספר תוכניות	5
גודל המכשיר	17.8 ס"מ / 14 ס"מ / 5.6 ס"מ
אפשרויות הפעלה	באמצעות אפליקציה או לוח מקשים דיגיטלי
מקור מתח	חיבור לרשת חשמל או 3 סוללות D
קיבולת המיכל	200 מ"ל
סוג המילוי	תמצית שמן
צבע	שחור/לבן
שיטת התקנה	לוח דבק יעודי למלייה על הקיר
אחריות	לשנה מטעם התורה

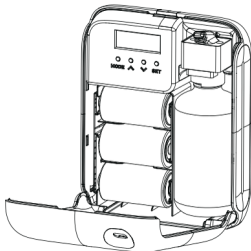



BREEZA
 1700-700-575 טל'
www.breeza.biz

מפיץ ריח Spark



3. אביזרים



1. אזהרה: (יש להקפיד תמיד על אמצעי הבטיחות הבסיסיים הבאים). כדי למנוע פגיעות ואובדן רכוש, יש תמיד לעקוב אחר ההוראות הבאות.

1. אין להשתמש בתקע או חשמל לא בטוחים
2. אין להתקין את מפיץ הריח במקום בו ילדים יכולים לנעוץ
3. אין להתקין את מפיץ הריח במקום שהחשמל נוטה ליפול (לא מספיק חזק)
4. אין להפוך את המפיץ
5. הרחק את המפיץ מאש וממקור חום, אסור לאחסן חומרים דליקים ונפוצים סביבו
6. חוץ מראש האטומיזר שעמיד בנוזלים מוליכים/קורוזיביים, גוף המפיץ אינו עמיד בכך
7. אין להשתמש במפיץ הריח במקום חם או בסביבה רטובה
8. אין להשתמש במתמים דליקים, נפוצים, מאכלים ומסוכנים אחרים בזמן שעובדים עם מפיץ הריח



אסור

אזהרה

עלול לגרום להתחשמלות או סכנת שריפה.

1. יש להבטיח שאזור ההתקנה יהיה מוצק/קשה
2. התקן את מפיץ הריח בחלל מאוורר
3. אין לחסום את ראש האטומיזר עם היד או עם דברים אחרים כאשר המפיץ ריח פועל
4. אין לשפוך מים או נוזלים מוליכים/קורוזיביים על פני שטח המפיץ או בתוכו
5. יש לנתק מהחשמל בסביבה עם מגד אוויר קיצוני



שים לב

עלול לגרום לפגיעה אישית או לנזק לרכוש

מפיץ ריח זה ייחודי לשימוש בשמן בישום ללא ערבוב מים. לביצועים טובים יותר של שמן הבישום בחלל, אנו ממליצים להשתמש רק בתמציות טהורות.

שים לב



01. בחר את שמן הרישום האהוב עליך



02. לחץ על הכפתור של המפיץ



03. שלוף את הבקבוק ופרק את ראש האטומיזר



04. מזוג את השמן לתוך הבקבוק



05. הרכב בחזרה את ראש האטומיזר והחזר את הבקבוק למקומו



06. הכנס למפיץ 3 סוללות D



07. ניתן לשלוט על תוכנית העבודה ידנית או על ידי האפליקציה



08. תתנה מהריו

4. תצוגת כוח הסוללה

- קו אחד: 20%
- שני קווים: 40%
- שלושה קווים: 60%
- ארבעה קווים: 80%
- חמישה קווים: 100%
- כאשר כוח הסוללה נמוכה מ-5%, המפיץ מפסיק לעבוד

5. הגדרת זמני פעולה וריכוז הריח

ניתן להגדיר עד 5 תוכניות הפעלה שונות במפיץ:

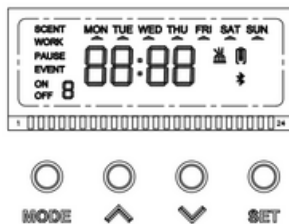
- (1) לחץ על כפתור "MODE" כדי להגדיר את זמן הפעולה של תוכנית מספר 1 (EVENT 1 ON) לחץ על כפתור "SET" כדי להיכנס להגדרות שעות, לחץ על " כפתור " ↑ ↓ " כדי להגדיר את השעה, לחץ על כפתור "SET" כדי לאשר, לאחר מכן, לחץ על כפתור " ↑ ↓ " כדי להגדיר את הדקות, ולחץ על כפתור "SET" כדי לאשר. כדי לבחור את יום העבודה, לחץ על הכפתור " ↑ ". לביטול הגדרת יום העבודה, לחץ על הכפתור " ↓ ". המערכת שומרת אוטומטית את ההגדרות.
- (2) לחץ עינית על כפתור "MODE" כדי להגדיר את זמן ההפסקה של תוכנית מספר 1 (EVENT 1 OFF), לחץ על כפתור "SET" כדי להיכנס להגדרות שעות, לחץ על " כפתור " ↑ ↓ " כדי להגדיר את השעה, לחץ על כפתור "SET" כדי לאשר, לאחר מכן, לחץ על כפתור " ↑ ↓ " כדי להגדיר את הדקות, ולחץ על כפתור "SET" כדי לאשר. המערכת שומרת אוטומטית את ההגדרות.
- (3) לחץ על כפתור "MODE" בפעם השלישית כדי להגדיר את ריכוז הריח של תוכנית מספר 1 (SCENT WORK), לחץ על הלחצן " ↑ ↓ " כדי להגדיר את זמן הפעולה בשניות, טווח שניות העבודה הוא 5 עד 30 שניות. לחץ על " ↑ " פעם אחת כדי להוסיף שנייה והקש " ↓ " פעם אחת כדי להוריד שנייה.
- (4) לחץ על כפתור "MODE" בפעם הרביעית כדי להגדיר את זמן המנוחה (עוצמת הריח) לתוכנית מספר 1 (SCENT PAUSE). טווח שניות ההפסקה הוא 90 עד 900 שניות לחץ על הלחצן " ↑ ↓ " כדי להגדיר או להקטין את זמן ההפסקה. בטווח של ה 90-300 שניות, לחץ על כפתור " ↑ ↓ " פעם אחת כדי לכוון 30 שניות; בטווח של ה 300-500 שניות, לחץ על כפתור " ↑ ↓ " פעם אחת כדי לכוון 50 שניות; ובטווח של ה 500-900 שניות, לחץ על כפתור " ↑ ↓ " פעם אחת כדי לכוון 100 שניות.
- (5) כדי להגדיר את 4 התוכניות הנוספות, יש לעבור שוב על השלבים הנ"ל מ 1 עד (4)

6. איפוס מערכת:

לחץ על הכפתורים "MODE + SET" למשך 5 שניות כדי לאפס את ההגדרות. הגדרת ברירת המחדל של המפיץ היא תוכנית אחת (ראשונה) שפעולת כל יום בין השעות 08:00-22:00, ודירות הריח הינו של 10-120 שניות. שאר התוכניות (4) הנוספים) עוצמים כל יום בין 00:00-00:00. ודירות הריח הינו של 10-120 שניות

7. הפעלה/כיבוי:

לחץ והחזק את כפתור "MODE" למשך 5 שניות כדי לכבות את מפיץ הריח, הודעת הכיבוי היא סמל [OFF] המהבהב 3 פעמים ברציפות. המסך לא מציג שום דבר לאחר הכיבוי.



1. הפעלת המפיץ - הפעלה אוטומטית בעת קבלת מתח מרשת החשמל או סוללות.

2. **תצוגה:** בעת הפעולה הראשונית יופיע בצג המפיץ השעה הנוכחית, ימי השבוע, מד קיבולת הסוללה או מקור מתח אחר ועוד.... (התצוגה נכבית לאחר מספר שניות, יש לחלץ על SET או MODE כדי להציג שוב את הנתונים בצג המפיץ).

3. הגדרת שעה נוכחית:

לחץ לחיצה ארוכה על כפתור "SET" במשך 5 שניות כדי להיכנס להגדרות שעות, לחץ על הלחצן " ↑ ↓ " כדי להגדיר את השעה, לחץ על כפתור "SET" כדי לאשר, לאחר מכן, לחץ על כפתור " ↑ ↓ " כדי להגדיר את הדקות ולחץ על הלחצן " ↑ ↓ " כדי לאשר. כדי להגדיר את היום הנוכחי בשבוע, לחץ על הלחצן " ↑ ↓ " ובחר את היום. לאישור, לחץ על הלחצן "SET". המערכת שומרת אוטומטית את ההגדרות.

נשמץ הריח כבוי, לחץ והחזק את כפתור "MODE" למשך 5 שניות כדי להדליק את המפיץ, הודעת ההפעלה היא סמל [ON] המהבבה 3 פעמים ברציפות.

5. פעולות והגדרות של האפליקציה

כדי להקל על השימוש במפיץ הריח ניתן לשלוט בו מהטלפון הנייד באמצעות אפליקציה.

א. יש להוריד את האפליקציה Aroma Link

ניתן למצוא את האפליקציה בחנות האפליקציות של הטלפון שלך ולהוריד אותה למכשיר.



IOS APP

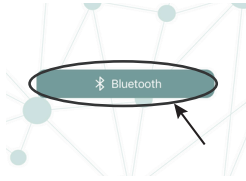


Android APP

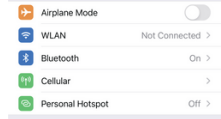
אנא סרוק את קוד ה-QR כדי להוריד את אפליקציית "Aroma Link" ולהגדיר את המכשיר ישר מהנייד.

ב. התחברות לאפליקציה

1. הפעל את פונקציית ה-Bluetooth בטלפון שלך.
2. הפעל את אפליקציית Aroma-Link שלנו ובוחר במצב Bluetooth.
3. הן את הסיסמה 1234 (סיסמת ברירת המחדל היא 1234), המפיץ יחובר בהצלחה. עיין בתמונת 1 עד 4



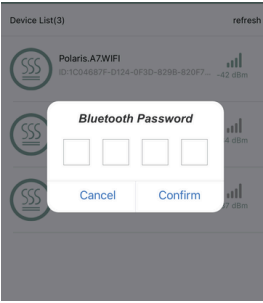
2 תמונה



1 תמונה



3 תמונה



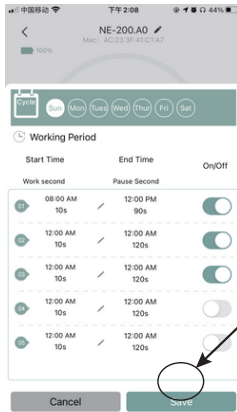
4 תמונה

ג. הצגת זמן העבודה ושליטה במפיץ הריח:

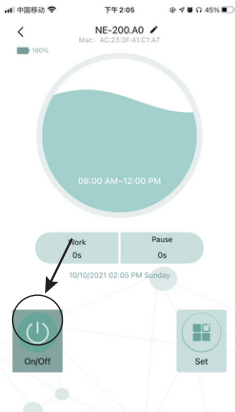
באפליקציה תוכל לבדוק את זמן העבודה וההפסקה של מפיץ הריח, לשנות את ההגדרות ולהפעיל/לכבות את המפיץ.

ד. הגדרת זמני פעולה

לחץ על "SET" בממשק הראשי כדי להגדיר את זמן הפעולה של מפיץ הריח, ניתן להגדיר עד 5 תוכניות ביום. לאחר סיום ההגדרות, אנא לחץ על "SAVE". (תמונות 5 ו-6).
 בעת קביעת טווח השעות להפעלת המפיץ הריח, אין להגדיר את שעת הסיום כ:00:00, אלא יש להגדיר 23:59 כשעת סיום. אם ברצונכם שהמפיץ יפעל גם לאחר חצות, יש להוסיף תוכנית נוספת שמתחילה ב:00:01.



6 תמונה

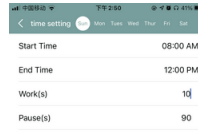


5 תמונה

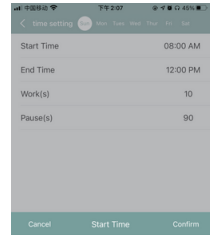
ה. לחץ על "SET" בממשק הראשי כדי להגדיר את תדירות העבודה (תמונות 7 ו-8).

7. בדיקת תקלות

<ol style="list-style-type: none"> בדוק את מצב הסוללה של המפיץ ריח והאם הוא מופעל בדוק האם המשאבה פועלת או האם היא האטומיזר חסום בדוק את מפלס השמן, וודא שהצינור מחובר לראש האטומיזר 	<p>לא מוציא ריח</p>
<ol style="list-style-type: none"> ניולת שמן בתוך המפיץ: בדוק האם בקבוק השמן מהודק היטב ו/או האסם קרוע ניולת שמן מפיית הריסוס: בדוק אם פיית הריסוס חסומה 	<p>ריח חלש</p>
<ol style="list-style-type: none"> בדוק את תקינות המשאבה, אם היא נפלה יש להתקין מחדש בדוק אם פיית הריסוס חסומה בדוק אם זרימת האוויר של המשאבה או הלחץ נמוכים 	<p>רעש חריג</p>



תמונה 8



תמונה 7



8. אחריות ושירות לאחר המכירה

א. שירות לאחר המכירה

שנה אחריות במעבדות החברה מיום הרכישה ובהצגת הוכחת קנייה.

ב. אחריות על הציוד ותשומת לב

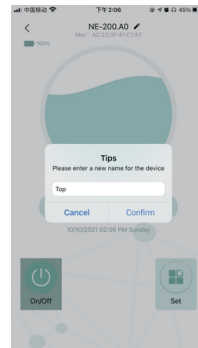
האחריות אינה כוללת טעות אנוש או פעולה שגויה אחרת במפיץ הריח ואו גרימת שבר הצבה או איחסון בחלל במטפרטורה גבוהה

9. תחזוקת מפיץ הריח

- לפי הוראות היצרן, בין 2-3 חודשים, יש לשפוך מעט אלכוהול מעל 70% לבקבוק השמן לאחר ריקון הבקבוק מהשמן ולתת לו לעבוד כ 10 דקות.
- בעת ניקוי מפיץ הריח יש לנתק את המפיץ ממקור מתח (רשת חשמל או סוללות), כמו כן אין להשתמש, להתעסק או להפעיל את המכשיר עם ידיים רטובות כדי למנוע התחשמלות ופציעה.

10. הפסקת שימוש במפיץ הריח לתקופה ארוכה

- יש לרוקן את השמן לבקבוק אחר ולנקות את מיכל השמן באלכוהול מעל 70%
- יש לנקות את ראש האטומיזר ואת צינור השמן באלכוהול מעל 70%
- יש לכסות את המכשיר כדי להגן מאבק או לכלוך אחר ולאחסן במקום מוצל ואוורירי.



תמונה 10



תמונה 9

ו. עריכת שם המפיץ:

על מנת לנהל מספר מפיצי ריח במקביל, ניתן לשנות את שם ה-Bluetooth של כל מפיץ לדוגמה, אנו יכולים לשנות את השם של המפיץ שהוכנס לחדר השיבות ל: "חדר שיבות שניוני שם המפיץ: לחץ על שם המפיץ ריח "Smart.A1" באפליקציה (תמונה 9), ולאחר מכן היכנס לשוני שם ותשנה את שם המפיץ, לסיים יש ללחוץ על "CONFIRM". (תמונה 10).